

# よか fun・future・fukuoka ニュース



特集 医療安全文化の醸成に向けた取り組み



清水寺  
「雲海」  
福岡県宮若市黒丸1558-1

雲の上にいるような幻想的な景色

宮若市黒丸地区にある清水寺は、標高200メートルという高台に位置しており、晴れた日には若宮盆地や速くの北九州まで見渡すことができます。雨が降った翌朝など、湿度が高い日には神秘的で幻想的な雲海が現れ、まるで水墨画のような景色が広がります。

令和5年度入会者数(令和5年11月8日現在)

保健師	647名	看護師	39,274名
助産師	1,048名	准看護師	1,694名
計42,663名			

【発行】公益社団法人 福岡県看護協会  
【発行責任者】会長 大和 日美子 【発行日】令和5年11月30日  
〒812-0054 福岡県福岡市東区馬出4-10-1 ナースプラザ福岡  
TEL:092-631-1141(代表) FAX:092-631-1142  
<https://www.fukuoka-kango.or.jp/>





# CONTENTS

- 02 — 福岡県予算・政策に関する要望書
- 03 — 表彰／令和5年度福岡県看護協会代議員選挙結果／第1回「看護管理者が共に学びを深める会」開催報告
- 04-05 — 特集  
医療安全文化の醸成に向けた取り組み
- 06 — 委員会だより
- 07 — キラリ CNS&CN スペシャリストに聴く
- 08 — 協会の動き

## 福岡県予算・政策に関する要望書

福岡県看護協会では、将来ビジョンである看護の質の向上、看護職が働き続けられる環境づくり、県民の健やかな生活の実現に向けて、福岡県の予算・政策に対し、看護職の立場から要望活動を行っています。

今年、8月25日に福岡県庁を訪れ、保健医療介護部長に次のとおり要望いたしました。



### 令和6年度 福岡県予算・政策に関する要望書

#### 1 看護職員の確保・定着と人材育成

##### (1) 看護職員の確保・定着

1. 看護職員確保に係る実態調査(採用者数、退職者数、離職率等の施設調査)の計画的な実施及び需給状況の評価
2. 看護師等養成所(大学及び専門学校)卒業後の就職状況(県内就職状況を含む。)に関する実態調査の実施及び具体的な看護職員確保策に関する検討
3. 離職防止対策、特に新卒看護師への支援体制の強化
4. より効果的に潜在看護職員の復職支援を行うための実施体制の強化
5. セカンドキャリア・プラチナナースの活用に関する支援策の検討
6. 在宅・介護分野における看護職員不足の実態の把握及び対策の実施
7. 看護補助者確保事業の強化

##### (2) 看護職員の人材育成

1. 「地域保健対策の推進に関する基本的な指針」の改正を受けた保健師への健康危機管理教育の推進
2. 助産師の実践力強化としての助産師活用推進事業の推進
3. 市町村の設置する「こども家庭センター」が実施する妊産婦支援における助産師の活用
4. 看護管理者の育成事業(看護管理者交流会の開催など)への財政支援
5. 特定行為研修受講に係る支援及び特定行為修了者活用促進事業の展開
6. 准看護師の進学支援の強化

#### 2 看護師等養成所(看護専門学校)への支援

1. 専任教員離職状況調査の実施及び離職防止策の検討
2. 専任教員養成講習会への参加支援
3. 専任教員の負担軽減及び教育の質向上のための教育教材整備への支援

よか fun・future・fukuoka フーズと  
ちよっとひと息



「梅ヶ枝餅」

初詣や合格祈願で訪れることの多い、太宰府天満宮の名物として親しまれる「梅ヶ枝餅」。

冬の鈍色の空の下でほのかに湯気を立てる梅ヶ枝餅を、家族や友人と一緒に食べた記憶、ひとりで噛みしめた記憶を思い出すこともあるかもしれません。

太宰府天満宮周辺だけでも30軒以上のお店で売られており、お餅の食感や焼き加減、あんこの甘さなど、お店による味の違いを感じるのも楽しみの1つです。

# 祝 おめでとうございます

〈令和5年度〉  
救急医療関係功労者知事表彰

合原 則隆氏(看)  
学校法人久留米大学 久留米大学病院

## 令和5年度福岡県看護協会代議員選挙の結果について

令和5年8月31日に公示しました当該選挙は、立候補の受付期間である令和5年9月28日までに、立候補の届け出がありませんでした。つきましては、各選挙区のすべての候補者(220名)が無投票当選となりましたので、お知らせいたします。(選挙管理委員会)



(敬称略)

選挙区	氏名	職種	任期	選挙区	氏名	職種	任期	選挙区	氏名	職種	任期	選挙区	氏名	職種	任期	選挙区	氏名	職種	任期
1	稲田 明美	(看)	1年	3	大田尾 雅也	(看)	2年	7	野口 まり子	(看)	2年	10	水崎 夏代	(看)	1年	12	脇田 彩子	(看)	2年
	海老原 かおり	(看)	1年		佐伯 ひろみ	(看)	2年		岡村 恵己	(看)	2年		鈴木 美紀	(看)	1年		坂本 雅美	(看)	2年
	徳田 淳子	(助)	1年		森 美穂子	(看)	2年		中間 千秋	(看)	2年		倉地 美智子	(看)	1年		大久保 さつき	(看)	2年
	中村 由紀	(看)	1年		井ノ口 美和	(看)	2年		中村 真紀	(看)	2年		渡壁 良子	(看)	1年		秦 貴子	(看)	2年
	吉富 ゆかり	(看)	1年		外山 玲子	(看)	2年		安達 麻美	(看)	2年		島田 弘一	(准)	1年		坂井 美和	(看)	1年
	酒井 奈津美	(保)	1年		三好 史恵	(看)	2年		内田 明美	(看)	2年		近藤 幸代	(看)	1年		北野 登美子	(看)	1年
	赤坂 奈美子	(看)	1年		脇山 潤也	(看)	1年		松崎 和美	(看)	1年		糸井 治子	(保)	1年		海田 真治子	(看)	1年
	大岩 貴子	(看)	1年		龍 みゆき	(看)	1年		藤本 ゆり	(看)	1年		小林 淳子	(保)	2年		河野 恵美子	(看)	1年
	道脇 きみ子	(准)	1年		江口 優子	(看)	1年		竹本 リエ子	(看)	1年		有川 美紀	(保)	2年		月俣 浩二	(看)	1年
	新谷 玲子	(看)	1年		稲田 由香里	(看)	1年		中村 加代子	(看)	1年		日野 由紀	(助)	2年		古賀 千代美	(看)	1年
	長門 佐智子	(看)	2年	今村 里美	(看)	1年	馬場 三重子	(看)	1年	竹下 彩	(准)	2年	太田 和美	(准)	1年				
	永瀬 美佳	(看)	2年	浦田 由香	(看)	1年	境 由香	(看)	1年	菊谷 佳代	(看)	2年	向井 恵子	(看)	1年				
	川畑 恵理子	(看)	2年	諫山 三絵	(看)	1年	辻野 エミ	(保)	1年	大谷 麻岐	(看)	2年	野上 知子	(看)	1年				
	藤原 孝成	(看)	2年	坂口 ちか子	(看)	2年	占部 奈緒美	(看)	1年	那須 久美子	(看)	2年	本村 由美	(看)	1年				
	早井 久美子	(助)	2年	山崎 智美	(看)	2年	中山 幸美	(看)	1年	有働 麗	(看)	2年	岡村 光子	(助)	1年				
	増田 博子	(看)	2年	安永 ちどみ	(看)	2年	中田 初美	(助)	1年	大西 真由美	(看)	2年	藤田 瞳	(看)	1年				
	瀬口 文子	(准)	2年	加藤 綾	(看)	2年	安富 弘子	(准)	1年	真鍋 かおる	(看)	2年	谷川 留美子	(看)	2年				
	佐々木 麻里子	(看)	2年	千々岩 千佳子	(看)	2年	宇都宮 信子	(保)	2年	田邊 貴子	(看)	2年	松本 好美	(看)	2年				
	高松 しのぶ	(保)	2年	山崎 美恵	(看)	2年	中山 愛	(看)	2年	島津 和弥	(看)	2年	野田 久美恵	(助)	2年				
	浅田 律子	(看)	2年	福成 幸子	(看)	2年	野上 昌代	(看)	2年	後藤 由紀子	(看)	2年	石橋 喜子	(看)	2年				
2	谷村 明美	(看)	1年	5	山崎 睦美	(看)	1年	11	木通 幸代	(看)	1年	14	井上 実佳	(看)	1年				
	若林 香奈	(看)	1年		久村 郁子	(看)	1年		大曲 まゆみ	(看)	1年		井山 美穂	(看)	1年				
	吉野 由紀	(看)	1年		満生 大美	(看)	1年		本田 奈美枝	(看)	1年		仲村 亜依子	(助)	1年				
	池内 道代	(看)	1年		満生 大美	(看)	1年		岸本 孝一	(看)	1年		荒木 頼子	(看)	1年				
	溝部 めぐみ	(准)	1年		山本 史	(看)	1年		塩川 洋平	(看)	1年		梅野 陽香	(看)	1年				
	成松 史	(看)	1年		永田 美千代	(看)	1年		亀石 千鶴	(看)	2年		古賀 澄江	(看)	2年				
	山根 理恵子	(看)	1年		金子 まりこ	(看)	2年		吉川 朱実	(看)	2年		古賀 澄江	(看)	2年				
	宮尾 和代	(看)	1年		桑原 秀美	(看)	2年		溜川 裕美	(看)	2年		手島 ひろみ	(看)	2年				
	中野 恵美	(看)	1年		西平 大樹	(看)	2年		天津 直哉	(看)	2年		丸山 紀子	(看)	2年				
	鹿子嶋 有子	(看)	2年		河野 真紀	(看)	2年		泉 紀子	(看)	2年		井上 千代美	(看)	1年				
	江里口 愛	(看)	2年	近藤 名恵	(看)	2年	未次 美樹	(看)	1年	雪野 美和	(看)	1年							
	天尾 カオル	(看)	2年	瓜野 千夏子	(看)	1年	渡辺 恵子	(看)	1年	乗富 里美	(看)	1年							
	青柳 大輔	(看)	2年	大村 朱美	(看)	1年	磯上 勝則	(看)	1年	武藤 千恵子	(看)	1年							
	城戸 由美	(看)	2年	松本 幸枝	(看)	1年	藤岡 節美	(看)	1年	福島 和子	(助)	1年							
	渡邊 留美	(看)	2年	岡 美智子	(看)	1年	佐藤 由美子	(看)	2年	八谷 恵	(看)	1年							
	田中 多喜子	(看)	2年	池田 美紀	(助)	2年	田川 陽子	(看)	2年	白谷 悦子	(看)	1年							
	佐藤 章子	(看)	2年	松井 千愛	(看)	2年	高橋 かつ子	(看)	2年	猿本 千加子	(看)	1年							
	廣瀬 みき	(看)	2年	吉開 香奈	(看)	2年	甲斐 麻友	(看)	2年	古賀 和恵	(看)	2年							
	3	垣内 朱美	(看)	1年	7	原田 英美	(看)	1年	10	内村 稲美	(助)	1年	12	福富 由佳	(看)	1年			
		藤田 志津	(助)	1年		紅坂 久美	(看)	1年		高田 美和	(看)	2年		高田 昌子	(看)	2年			
綿貫 英幸		(看)	1年	石橋 美智代		(看)	1年	白水 昌子		(看)	2年	吉岡 友加		(看)	2年				
川原 しのぶ		(看)	1年	瀬上 希代子		(看)	1年	寺田 敦子		(看)	1年	福富 高田		(看)	2年				
島居 基久		(看)	1年	安河内 清子		(看)	1年	立石 和子		(看)	1年	白水 鶴崎		(看)	2年				
太田 るみ		(助)	1年	河原 えみ子		(看)	1年	高井 泰子		(看)	1年	三浦 由紀子		(看)	2年				
												梶原 優子		(看)	2年	井上 由美子	(看)	2年	
												高田 美和		(看)	2年	猿渡 令子	(看)	2年	

第1回「看護管理者が共に学びを深める会」を開催

福岡県看護協会では、「知り合う、繋がる、ともに進む」をモットーに、看護管理者が経験学習の学びを通して連携をはかり、看護管理実践能力を高め、質の高い看護管理へ寄与することを目的とした事業を実施しています。

令和5年度第1回「看護管理者が共に学びを深める会」を令和5年8月19日(土)に開催し、34名が参加されました。

大和日美子会長より本事業の説明の後、日本赤十字九州国際看護大学教授 倉岡有美子先生より「看護管理について語り、経験学習から学び合おう」をテーマに、看護管理体験をリフレクションし、経験を概念化する手法等をご教授いただきました。参加者は、お互いに話し手や聞き手となって看護管理の体験を語り合うことで、新たな気づきを得る時間となりました。

第2回は、令和6年2月10日(土)開催予定です。今後も研修会を通して、看護管理者の皆様の連携・交流の場が広がることを期待しています。

(認定看護管理者教育課程事務局)

第2回の詳細はこちら



▲和気あいあいに進められた交流会

# 医療安全文化の醸成に向けた取り組み

## 医療安全文化調査を用いた医療安全への取り組み



福岡市民病院  
医療安全管理者/看護師長  
池田 妙子さん

医療安全文化とは、「全ての職員が患者の安全を最優先に考え、その実現を目指す態度や考え方やおよびそれを可能にする組織のあり方」と定義されています。当院では令和2年度から日本医療機能評価機構の医療安全文化調査活用支援事業に参加し、委託職員を除く全職員を対象とした調査を開始し、これまで3回の医療安全文化調査（以下、「調査」という）を行ってきました。本稿では、当院で取り組んだ調査について概要と結果を、ご紹介いたします。

医療安全管理者の業務は多岐に渡りますが、大きな役割の一つに医療事故の再発防止があります。この役割を遂行するには、医療安全文化の醸成推進は必要不可欠です。そこで、医療安全文化の醸成を具現化することは難しいと実感していた前任者

が、調査のことを学会で知り、自施設の安全文化を見てみたいと思ったことが取り組みのきっかけでした。初年度は、部署設定や職場区分設定が必要となるため、個人が特定されず部署間での比較を行うには、どの程度の人数設定が適切か等、医療安全推進チーム内で繰り返し検討が必要だったと聞いています。

調査は、医療安全文化に関する12個の領域毎や医療安全のアウトカム項目の点数が算出されます。点数が高いほど医療安全文化が醸成されていると判断され、結果は活用支援事業に参加している同規模病院のベンチマークと比較することが可能です。自施設の調査結果の報告は、全職員を対象とした医療安全研修会で行い、詳細結果は構成する全ての設問結果も含めて各部署へフィードバックしています。調査回答は任意としています。回答には職員の貴重な時間を掛けてもらっていることから、調査を経るごとに結果報告やフィードバック方法には試行錯誤を加えています。

自施設の令和2年度、令和4年度の調査結果と活用支援事業に参加している同規模

病院のベンチマーク中央値との比較を、図1に示します。「院内の情報伝達」を除く全ての項目で、ベンチマークの中央値より高いことがわかりました。調査の中でも「エラーに対する処罰のない対応」の領域は、継続して評価が高くなっている一方で、「院内の情報伝達」は評価が低下しており、調査を通じて自施設の強みや弱みを知る機会となっています。調査の結果から安全文化の醸成の程度の可視化や把握につながり、医療安全の質向上への取り組みの指標を見出すきっかけとなっています。これらは、調査導入の成果であると考えます。今後は、続けて評価が低下している「院内の情報伝達」の領域において、部署間や勤務交代時に正確な情報が伝達できるシステムを病院全体で見直していくことが課題です。

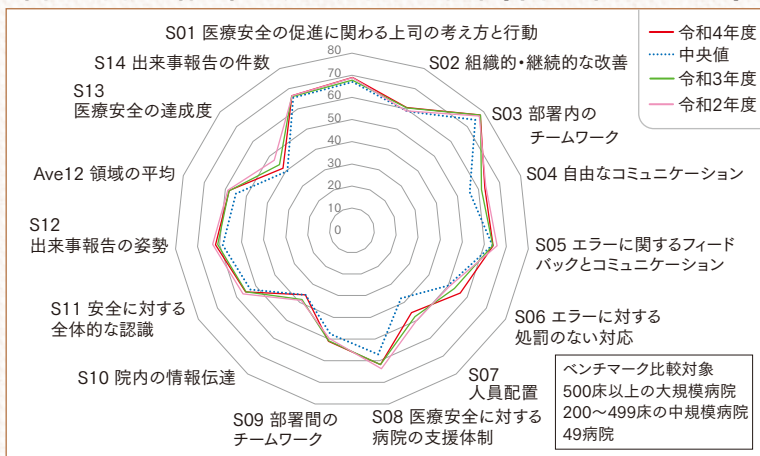
調査は、医療安全文化を定量的に測定し、院内の医療安全の現状を把握して安全文化の醸成に向けて取り組



▲医療安全推進チームメンバー カンファレンスの風景  
医師・看護師・薬剤師・臨床工学技師・総務課等、多職種で医療安全対策の検討を毎週1回行っている。

今回は、医療安全推進週間（11月19日から11月25日）にちなんで、医療安全への取り組みについて3つの施設にお話を伺いました。

図1 病院全体の医療安全文化調査結果(令和4年度 n=463)



む一つのツールとして、有効であると感じています。同時に、医療安全文化の醸成の程度を職員全体で共有できる機会となるため、医療安全の質向上に医療安全管理者だけでなく病院組織として取り組むきっかけを与えてくれるものだと考えています。

## 患者さんと一緒につくる安全な透析環境を目指して



赤間腎クリニック  
看護師長  
守屋 洋子さん

体外循環を伴う透析療法は、医療事故が生じやすく、かつ重篤な事故になりやすい特性があります。その要因も治療環境から人的要因、医療機器や患者側の要因まで多岐にわたります。透析療法の主な目的は身体の中にたまった余分な水分や老廃物を除去することですが、基準となるのが身体に余分な水分がない状態とされるDW（ドライウエイト）です。DWとの差と身体状況を総合的に判断して除水量を決定するため、透析前の体重測定は重要なポイントとなります。施設によって風袋の考え方は様々ですが、当クリニックではパジャマと靴を含めてDWを設定しています。しかし、注意をしてもパジャマと靴以外のもの（コルセット、腕時計、ポケットの中の財布やスマホなど）を付けている場合があります。そうすると実際の体重よりも重くなり、過除水の恐れが生じます。逆に普段より軽いパジャマや靴で測定すると実際の体重よりも軽くなり除水不足となるわ

けです。過除水は血圧低下やシャント閉塞、除水不足は肺水腫の要因となる可能性があります。

このような透析室特有の体重測定に関連したインシデントへの取り組みとして、当クリニックでは年に2回、衣替えの時期に「風袋注意キャンペーン」と銘打ち、患者さんと一緒にポスターを指差しながら風袋を確認し、体重測定をおこなっています。たかが体重測定、されど体重測定です。高齢化が進むなかでどれだけ患者さんを巻き込んで、「安全な透析」が行われる環境づくりをできるのが今後の課題と考えています。



▲患者さんと一緒に風袋確認

## チームでつなぐ医療安全と多職種間での伝達と共有



訪問看護ステーションむつみ  
管理者  
白石 知子さん

現在、多数の医療機関の医師からの指示のもと訪問看護リハビリに携わっております。医療機関が違えば、医療処置使用物品にも違いがあります。例えば点滴静脈内注射に焦点を絞ると、ルートから針類まで物品に違いがあり、さらに輸液ポンプを用いて持続滴下するとすれば輸液ポンプの種類も違い、結果的にステーション内で幾通りもの取り扱い方法があることとなります。これは全ての医療処置においても同様のことが言えます。

訪問看護では最初は複数の看護師が同行し、直接申し送りしていきませんが、殆どが1人対応へと移行していきます。1人対応の場合はダブルチェックなどの確認ができず、1人で確認し実践しなければなりません。医療を安全に提供するためには、正しく確実な伝達連携が必要不可欠です。そこで動画や写真、手順書を用いることや連携ツールを使用して行うことは勿論のこと、情報を得る・復習するイメージをされるといった

個人把握のみでなく、実際に直接触れて互いに共有していくという取り組みに取り組んでいます。

また、在宅ではご家族のサポート力（介護力）も重要なため、そのご家族への説明や指導を行うのも訪問看護師の大切な役割のひとつです。この説明指導力を磨いていくためにも、看護師間の伝達や連携の際に、同法人のみならず外部の多職種の方に参加して頂くよう取り組んでいます。多職種の方々に参加して頂くことで思わぬ指摘や質問があり、新たな気付きや課題が表出していきます。医療安全11個々で正しく把握するのみでなく、他へ説明指導できる力を身に付けてこそ安全が提供できると考えています。



▲胃ろう栄養注入用品の取り扱い方法を互いに共有

# 委員会だより

## 保健師 職能委員会

### 「新任期保健師交流会」を開催

日時 令和5年9月23日(土) 13:15~15:40

#### プログラム

- 先輩保健師からの講話 地域に根付いた保健活動の実施～先輩保健師からのメッセージ～  
吉田 直美先生(古賀市健康介護課健康づくり係 係長)
- グループワーク「しゃべり場」

今回、保健師歴5年未満の新任期保健師を対象に交流会を開催しました。

前半は、古賀市健康介護課健康づくり係長の吉田 直美先生から「やっぱり保健師は面白い～虫の目・鳥の目・魚の目をもって行う仕事の楽しさ～」と題して、住民を巻き込んで、住民力を活かしながら行ってきた地域づくりの取り組みや、上司、同僚、住民、人との出会いから仕事への向き合い方が変わってきたことなど、体験を交えてお話いただきました。「PinchをChanceにかえて、Challengeしていくことが大事。“ローマは1日にしてならず。”失敗を恐れずに、いろんなことにチャレンジして欲しい」と先輩保健師としてのエールが送られ、参加者は熱心に耳を傾けていました。

後半は、グループに分かれ、「しゃべり場」トークの時間を設けました。講話を聴いて感じたことや日ごろ悩んでいることなど、参加者が自由に話すおしゃべりタイムです。

新任期を対象とした初めての試みでしたが、委員も若い保健師の目の輝きに刺激を受け、元気をもらった交流会になりました。また、参加者の声からも開催の意義を感じ、来年はさらに多くの仲間が参加できるように企画していきたいと思っています。

(保健師職能委員会委員長 石井 靖子)



▲グループワーク「しゃべり場」の様子

#### 参加者の感想

- ◆このような交流の場があることを知り、また来年も参加したいと思いました。
- ◆違う部署で働く保健師たちの話を聞き、保健師の活動の幅広さを学びました。
- ◆これからの自分の保健師人生スタイルを決めるきっかけになったと思います。参加できて良かったです。



「保健師職能委員会つばき宝箱」では、保健師職能委員会の活動をご紹介します。

## 看護師 職能委員会I

### 「特定行為研修～実践報告／研修修了者の支援～」を開催

日時 令和5年9月16日(土) 13:30~16:00

#### プログラム

- 「特定行為に係る看護師の育成と特定行為研修修了者の活動支援」  
大嶋 由紀先生(済生会福岡総合病院 看護部長)
- 「特定行為研修修了者の実践報告～病院での活動～」  
園田 みずき先生(福岡大学筑紫病院 皮膚・排泄ケア認定看護師)
- 「特定行為研修修了者の実践報告～在宅での活動～」  
後藤 めぐみ先生(訪問看護ステーションわかくさ 副施設長)
- グループ討議・全体討議・質疑応答

今回、特定行為に係る看護師の人材育成や支援を目的に研修を開催しました。

はじめに、大嶋先生より管理者の立場から特定行為に係る看護師の育成と活動支援についてお話を伺いました。次に、具体的な活動の実際を病院の立場から園田先生に、在宅の立場から後藤先生に発表いただきました。3人の先生方のお話を受けて、グループワークで自施設の特定行為に関する現状と課題について意見交換を行いました。

管理者は、「医師や病院全体の職員に特定行為に関する理解を促し、院内体制を整備し、あわせて特定行為に係る看護師を継続的に支援することが重要だ」ということを確認しました。

看護師職能委員会Iでは、今後も特定行為を研修のテーマとして継続していきたいと考えています。

(看護師職能委員会I委員 白石 由紀)

#### 参加者の感想

- ◆たくさんの情報共有ができて多くのヒントを得ました。
- ◆受講を考えているが実践を聞けてイメージできました。
- ◆違った立場の方から話が聞けて普段の悩みがスッキリしました。
- ◆医師の負担軽減、ケアの質向上に看護師の育成こそ大切だと感じました。



▲グループ討議の様子

## Certified Nurse Specialist

北九州市立八幡病院  
小児看護専門看護師

うしのはま なお  
牛ノ浜 奈央さん



子どもと家族のケアに関わる中で、本当に子ども中心ケアの視点に立っているのだろうか?と疑問や課題を感じ、純粋に勉強をしたいと大学院へ進学しました。小児看護専門看護師資格を取得し3年目です。当院は私以外に専門看護師がいないので、看護部と細やかに相談しながら少しずつ活動を広げています。院内では、小児看護の分野にとどまらず看護倫理の活動をCNSとして教育委員とともに、倫理研修をメインで担っています。医療チームの在り方に苦悩することもあり、課題はまだ多いです。院外では、看護大学の学生や地域の医療者向けに講義をしており、今後は地域の子どもの関連機関とのつながりを持ちながら活動を広げていきたいです。

子どものご家族から退院時「心がくじけそうなあのタイミングで声をかけてくれ、優しい風が吹き、空気が動き、人が動き、辛かった時間がふっと幸せな時間になりました。」と手紙をもらい、CNSのケアの可能性を改めて感じました。これからも、大切だと思ったことを信じて表現しつづけ、子どもと家族、スタッフとともにケアを創っていきたくと思っています。



## Certified Nurse

わかばハートクリニック  
慢性心不全看護認定看護師

おだぎり なおこ  
小田切 菜穂子さん



私は病院勤務の中で、心不全で繰り返し入院される方、呼吸困難感で苦しむ方へのケアの不十分さを感じ、心不全認定看護師を目指しました。

現在は訪問診療をメインとするクリニックに勤務しています。ご自宅での診療介助・直接ケアはもちろんのこと、特に「遠隔看護」に力をいれています。情報通信機器を利用し、デジタル心不全手帳など遠隔モニタリングによる体調管理や患者・家族からの療養相談、救急コールの対応、往診の手配などを行っています。これら遠隔看護を行う上で、認定看護師としての知識と多角的なアセスメント力はとても有用です。

在宅では末期心不全の方が楽しみながら生活している姿をみることができ、自分の喜びとやりがいになっています。

認定看護師は、自分次第で知識・技術だけではないものを獲得することができます。是非皆さんも認定看護師を目指し、看護が変わる体験をしてください。当クリニックでは見学を行っていますので興味のある方はいつでもご連絡ください。



## 専門看護師・認定看護師 紹介!

キラリ!

# CNS & CN

スペシャリストに聴く (Vol.3)

福岡県内で活躍しているCNS(専門看護師)とCN(認定看護師)のスペシャリストの皆さんをご紹介します。

## Certified Nurse

一本松すずかけ病院  
感染管理認定看護師

やました あつし  
山下 敦司さん



感染対策では隔離対応が基本となることが多いのですが、精神科の患者さんは精神保健福祉法も踏まえ容易に隔離することが難しい現状があります。そのため、通常の感染対策では通用しない精神科病院の環境において、隔離をせずに感染症を防止するにはどうすればいいのか、という現実と直面し、一般的な知識では難しいと考え、専門的な知識・技術を習得するために感染管理認定看護師の資格取得を目指しました。

現在は感染管理担当者として、精神科に特化した感染対策の取り組みを中心に感染委員会の開催、感染対策研修、サーベイランス、環境感染ラウンド、感染症に関する相談、施設への訪問ラウンド、外部講師など院内外で活動を行っています。

各分野にはそれぞれ特徴がありますが、認定看護師はとてもやりがいのある仕事です。資格の取得は自身のスキルアップにもなり質の高い看護へと繋げることができますので、認定看護師や専門看護師を目指してみてもどうでしょうか。





福岡県ナースセンターは、「看護師等の人材確保の促進に関する法律」に基づいて、県からの指定を受け、看護職の就職支援のために無料職業紹介事業や復職支援研修を行っています。登録料・紹介料等は一切かかりません。安心してご相談ください。

## ● オンライン相談 \ スタート!! /

ナースセンターやハローワークに来られない場合でも、ビデオ通話アプリ(Zoom)を使用して、就労相談支援員と対面で相談できるようになりました。

対象	求職者	<ul style="list-style-type: none"> <li>看護職(保健師・助産師・看護師・准看護師)の資格を有している人、資格取得予定の人</li> <li>福岡県内での就職を希望する人</li> <li>eナースセンターへの求職登録が完了している人</li> <li>ナースセンターの就労相談支援員による継続的な就業相談を希望する人</li> </ul>
	求人施設	<ul style="list-style-type: none"> <li>福岡県内の施設であって、eナースセンターに登録があり、求人を希望又は希望予定の施設</li> </ul>

ご希望の方は、福岡県ナースセンターホームページからお申込みください。その他、来所相談もホームページからお申込み可能になりました。電話相談は随時受け付けていますので、お気軽にお問い合わせください。



## ● 看護のお仕事出張相談(相談受付時間 13:00~15:00) 相談無料・予約不要 12月~3月の開催予定

県内14カ所のハローワークと連携して、お仕事に関する個別相談を行っています。

雇用保険受給資格者証をお持ちの方は、求職活動証明をいたしますので当日ご持参ください。

会場(ハローワーク)	開催日	会場(ハローワーク)	開催日
福岡	福岡中央 12/19(火)、1/16(火)、2/20(火)、3/19(火)	筑豊	飯塚 12/13(水)、1/10(水)、2/14(水)、3/13(水)
	福岡東 12/14(木)、1/11(木)、2/8(木)、3/14(木)		直方 1/17(水)、3/6(水)
	福岡南 12/7(木)、2/1(木)、3/7(木)		田川 12/6(水)、2/7(水)
	福岡西 12/20(水)、1/17(水)、2/21(水)、3/13(水)	筑後	久留米 12/13(水)、1/10(水)、2/14(水)、3/13(水)
北九州	小倉 12/13(水)、1/10(水)、2/14(水)、3/13(水)		朝倉 12/6(水)、2/7(水)
	八幡(黒崎駅前庁舎) 1/24(水)、3/6(水)		大牟田 1/17(水)、3/6(水)
	行橋 12/20(水)、2/28(水)		八女 12/20(水)、2/21(水)

待ち時間なく相談を希望される方は、福岡県ナースセンターまたは、お近くのサテライトでの来所相談をおすすめいたします。その際は、相談日時を調整しますので事前にお電話ください。

## ● 看護職のための復職支援研修 [令和5年度「潜在看護職のための再就職支援セミナー」実施報告]

令和5年度上半期は、受講生18名で3日間(座学・eラーニング・実習)行いました。

施設見学実習は、eナースセンターにご登録いただいている病院12施設及び介護保険施設等6施設にご協力いただきました。ありがとうございました。

### 実習後 受講者の声

- ◆自分が経験したときと違い、個々のユニットで個別性も大切にしていることがわかりました。
- ◆忙しく動きまわっている看護師さんについていくのが精一杯でしたが、看護の現状や看護技術の再確認を行うことができました。

### 実習受け入れ先 施設のご感想

- ◆「ブランクがあり、働きたいが、不安で一步を踏み出せない」という気持ちを生の声で聴くことができました。中途採用を受け入れる私たちが、職場環境などをより良くしていかなければと改めて思いました。(病院看護部長様)
- ◆「復職にあたり働く看護の場の視野を広げたい」と意欲的だったことにとっても感心しました。(老人保健施設長様)

「現場」を見学できることは、受講者の復職への支援となっています。病院/施設責任者の皆さま、復職研修事業にご理解をいただき、次年度もぜひご協力をお願いします。

ナイチンゲールの言葉より。「どんな仕事をするにせよ、実際に学ぶ事ができるのは現場においてのみである」

福岡県ナースセンターでは、復職を目指す看護職の方を様々な形で応援しています。

## ● 「看護師等の届出制度」について

平成27年から開始された届出制度では、保健師・助産師・看護師・准看護師の免許をお持ちで、その仕事に従事していない方に、ナースセンターへの届出をお願いしています。退職される看護職の方は、福岡県ナースセンターまでご連絡ください。

ナースセンター 本所  
092-631-1221

福岡サテライト  
092-407-8709

北九州サテライト  
093-383-9414

筑豊サテライト  
0948-43-8753

筑後サテライト  
0942-27-8964



令和  
4年度

# 潜在看護職員実態把握調査

eナースセンターに登録されている福岡県在住の看護職5,861名を対象に、令和4年9月、未就業看護職員の実態、就業希望条件等の把握調査を実施しました。(集計対象:未就業の看護職988名)

## 就職の際に重視する条件(左から上位5項目)

20代	福利厚生 の 充実	通勤の 利便性	子育て支援、介護支援の 充実	比較的高い 給料	働きがいのある 仕事
30代	自分や家族の都合の良い時間(日)勤務	通勤の 利便性	子育て支援、介護支援の 充実	働きがいのある 仕事	福利厚生 の 充実
40代	通勤の 利便性	自分や家族の都合の良い時間(日)勤務	働きがいのある 仕事	比較的高い 給料	子育て支援、介護支援の 充実
50代	通勤の 利便性	働きがいのある 仕事	自分や家族の都合の良い時間(日)勤務	人や社会の役に立ちたい	比較的高い 給料
60代以上	通勤の 利便性	働きがいのある 仕事	自分や家族の都合の良い時間(日)勤務	人や社会の役に立ちたい	資格・技能の 活用

## 未就業理由(左から上位5項目)

20代	適正・能力への 不安	妊娠・出産・育児	進学・研修・留学	求人施設との条件不一致:就業時間	結婚/自分の健康への 不安
30代	妊娠・出産・育児	求人施設との条件不一致:就業時間	求人施設との条件不一致:賃金	適正・能力への 不安	自分の健康への 不安
40代	求人施設との条件不一致:就業時間	求人施設との条件不一致:賃金	適正・能力への 不安	妊娠・出産・育児	求人施設との条件不一致:通勤時間
50代	求人施設との条件不一致:就業時間	求人施設との条件不一致:賃金	適正・能力への 不安	自分の健康への 不安	求人施設との条件不一致:通勤時間
60代以上	自分の健康への 不安	求人施設との条件不一致:就業時間	求人施設との条件不一致:通勤時間	適正・能力への 不安	介護

就職の際に重視する条件は、「通勤の利便性」が各年代とも上位で、「自分や家族の都合の良い時間(日)勤務」「働きがいのある仕事」も各年代で条件として上位にあがっています。未就業理由として、20代は「適正・能力への不安」が最も多く、30代以上になると、「求人施設との条件不一致:就業時間」「求人施設との条件不一致:賃金」が上位でした。福岡県ナースセンターでは、皆さんの希望に沿った職場探しを就労相談支援員がサポートいたします。いつでもご相談ください。



## 地区支部活動紹介

～11地区支部～

### 11地区支部

中間市・宗像市・福津市・  
遠賀郡(芦屋町・岡垣町・  
水巻町・遠賀町)

研修開催日 令和5年7月26日(水)



▲寝る前の肩甲骨ストレッチの様子

新型コロナウイルスが5類に移行し、社会的ルールは変更されましたが、ウイルスの性質が変わるわけではなく、社会全体が緩和の方向に向かっても、医療機関等では感染対策の基本は変わりません。

そこで今回11地区支部では、社会との感染対策の感覚の違いにジレンマを感じながら働く看護職が、心もからだもリフレッシュし、元気に働き続けるために、【よく眠る方法】をテーマに研修を企画しました。新型コロナ新規感染者が増加傾向ではありましたが、75名の参加がありました。

研修では、適切な睡眠を得るための4つのポイント(①体内時計を整える ②睡眠圧を上げる ③深部体温を下げる ④快適な環境を作る)について、睡眠健康指導士の東郷順一先生にご講演いただきました。先生のお話では「睡眠時間が長すぎても短すぎてもうつになりやすい」など、リスクがあることに驚きました。睡眠不足を補う方法やタイミングを聞いては睡眠を正しく理解していないことに気づかされ、明日自慢したくなる雑学などに感心し、あっという間に研修時間が過ぎてしまいました。「今度試してみよう」「教えよう」と多くの声が聞かれ実践的な研修となったと思います。

今後も何か1つでも実践してみたい、誰かに教えたいと思える研修の企画を心がけていきたいと思っています。

(11地区支部長 北九州宗像中央病院 白水 美枝子)

新企画

指導者のためのスキルアップ研修!!

# 「新人看護師の成長を支援するコツ」

開催日 令和5年7月31日(月)10:00~16:00

講師 内藤 知佐子 先生(愛媛大学医学部附属病院総合臨床研修センター 助教)



## 受講者の感想

- ◆新人看護師の強みを沢山見つけて、伸ばしてあげられるように関わっていきたくと思います。
- ◆参考となる内容がたくさんあり、明日からの指導に活かしていきたいです。
- ◆新人看護師の指導に悩んでいた時期だったため、今回の講義を受け自分の指導方法の改善すべき点が明確になりました。

今年度、教育委員会では、新人看護師の多様な個性、成長に合わせた適切な支援方法を学ぶ目的で、本研修を企画しました。研修には、216名の方に受講いただきました。

研修内では、現在の新人看護師の看護基礎教育の背景や世代ごとの特徴を学び、自己理解と他者理解を深めながら、新人看護師への成長を支援する方法について学習しました。

近年では、新型コロナウイルス感染症による新人看護師のリアリティショックや、アイデンティティの喪失に対するフォローの大切さ、指導者としての役割行動などをより重点的に考えなければならなくなってきたとお話しされました。講義は体験型で進められ、スマートフォンを活用したリアルタイムの情報共有によって、受講者は受け身にならず関心を持って受講していました。また、グループワークでは、受講者2~3人でバディを組み、自身の新人看護師時代の振り返りを行いました。その後、指導における悩みや課題をバディと共有することで、日頃の指導の在り方について改めて考え、自身の成長を見直す機会になりました。

今回の研修では、指導における自己の強みと課題の明確化、そして、明日からの取り組み方を学びました。また、今回学んだ成長を支援するコツは、新人看護師だけではなく、どの世代のスタッフに対する支援方法にも大いに活用できるものであり、成長を支援する中で大切にしていきたい内容でした。  
(教育委員会事務局)

## 研修情報

※協会ホームページで最新情報をお知らせしていますので随時ご確認ください。

【会場】ナースプラザ福岡

研修受講申込から終了までの流れはこちらをご覧ください。  
<https://www.fukuoka-kango.or.jp/education/applicate.html>



研修テーマ	開催日	内容等	※受講料は全て税込です	応募期間	お問い合わせ先
<b>分類1 「生活」と保健・医療・福祉をつなぐ質の高い看護の普及に向けた継続教育</b>					
<b>会員限定アーカイブ配信を実施します!</b> <span style="background-color: yellow; border: 1px solid black; border-radius: 50%; padding: 2px;">NEW!</span>					
アーカイブ配信とは、申込が多かった研修について、研修当日の講義の録画を後日、オンライン(Zoom)視聴する研修です。詳細は、研修申込サイトマナブルでご確認ください。					
会員限定 アーカイブ配信 最新の褥瘡ケア	令和6年 2月14日(水) 10:00~16:00	【内 容】創傷治癒過程/褥瘡局所管理/褥瘡局所管理 改訂 DESIGN-R®2020とTIME理論/外用薬とドレッシング材の概要と選択方法/事例検討 【対 象】保助看准 【受講料】会員4,070円		申込 受付中~ 12月14日 (木)予定 ※延長の 可能性あり	教育研修課 TEL:092-631-1170
会員限定 アーカイブ配信 糖尿病の最新知識と看護	未定	【内 容】糖尿病の最新知識/糖尿病の最新治療法と血糖値の見方/糖尿病看護とは/糖尿病患者および家族へのセルフケア支援 【対 象】保助看准 【受講料】会員4,070円			
<span style="background-color: yellow; border: 1px solid black; border-radius: 50%; padding: 2px;">NEW!</span> 研修No.861 追加企画 看護管理者のための診療報酬・介護報酬の読み方~2040年をみすえた医療政策の方向性と流れ~	令和6年 2月23日(金) 10:00~16:00	【内 容】看護管理者が診療報酬・介護報酬を理解する必要性/診療報酬・介護報酬のしくみと考え方/管理者が知っておきたい診療報酬・介護報酬を読み解くポイント/2040年をみすえた医療政策の方向性と流れ 【会 場】ナースプラザ福岡 【対 象】保助看 【受講料】会員4,070円/非会員10,230円			

## 〈令和6年度〉認定看護管理者教育課程の募集について

令和6年度の受講生を募集します。詳細な日程は、12月上旬にホームページ上でお知らせします。

課程名	ファーストレベル	セカンドレベル	サードレベル
募集人数	140名(各70名)	50名	30名
開催期間	第41回 令和6年6月~8月/第42回 令和6年10月~12月(各21日間)	第25回 令和6年9月~12月(33日間)	第14回 令和6年7月~10月(33日間)
応募期間/消印有効	令和6年2月1日(木)~2月15日(木) 第41回、第42回とも同時募集	令和6年5月16日(木)~5月31日(金)	令和6年3月1日(金)~3月10日(日)

# 理事会などの動き



詳細は  
ホームページを  
ご覧ください。

## 第6回理事会 令和5年9月6日(水)

### 〈協議事項〉

1. 令和6年度地区支部関連事業予定について

## 第7回理事会 令和5年10月4日(水)

### 〈協議事項〉

1. 令和5年度短期目標及び重点事業に係る上期評価について
2. 令和6年度福岡県看護協会重点事業に係る意見交換

## 第8回理事会 令和5年11月1日(水)

### 〈協議事項〉

1. 令和6年度短期目標(案)について
2. 令和6年度福岡県看護協会重点事業(案)について
3. 令和6年度日本看護協会名誉会員候補者の推薦について
4. 令和6年度日本看護協会会長表彰候補者の推薦について

## 第2回地区支部長会 令和5年9月6日(水)

### 〈説明事項〉

1. 令和6年度地区支部関連事業予定について
2. 令和6年度地区支部事業計画(案)及び予算申請書の作成について
3. 令和5年度災害支援ナース養成研修会について

### 〈報告事項〉

1. 令和5年度福岡県看護協会通常総会について
2. 令和5年度新人看護職員多施設集合研修進捗報告及び令和6年度新人看護職員多施設集合研修 プログラム
3. 令和5年度「看護の日」の取り組み報告
4. 令和5年度ふれあい看護体験実施報告
5. 地域医療構想調整会議委員の交代について
6. 地区支部活動におけるLINE WORKSの活用について

### 〈依頼事項〉

1. 令和6年度全国高等学校総合体育大会救護員の派遣について
  2. 第22回健康21世紀福岡県大会について
  3. 表彰候補者の推薦依頼について
- ・地区支部活動状況報告について
  - ・情報交換

Yoka Nurse Quiz

## よかナースクイズ

正解者の中から抽選で10名様に  
2,000円分のQUOカードをプレゼント!

Q 令和5年度の医療安全推進週間  
はいつでしょうか?

- ① 4月29日~5月7日
- ② 11月19日~11月25日
- ③ 12月30日~1月3日

応募方法 応募フォームに、クイズの答えと必要事項を  
ご入力の上、ご応募ください。

応募締切 令和6年1月4日(木)

※ご応募は福岡県看護協会会員限定、お一人様一回までとさせていただきます。厳正な抽選の上、賞品の発送をもって当選者の発表にかえさせていただきます。みなさまのご応募をお待ちしています!

前号(142号)のクイズ:福岡県北九州市門司区にある「めかり」を漢字で書くと次のうちどれ? / 答え:②和布刈

「よかナース  
クイズ」  
の応募は  
こちらから!



「私の  
マイブーム」  
の応募は  
こちらから!



教えて

読者投稿企画

## 私のマイブーム

あなたが今ハマっていることは何ですか?  
読者の皆さんが投稿してくださったマイブームをご紹介します!

### カフェ巡り Cafe hopping

カフェ巡りです。  
珈琲がとにかく好きで、  
お洒落なお店の  
珍しい珈琲を  
たくさん  
飲みたいです。  
(れいちえる)



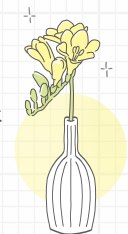
### ガチャガチャ Capsule toy machine

ガチャガチャに  
ハマっています。  
今は大人向けの  
物も多いです♪  
お気に入りにはパンの  
キーホルダーです。  
(みそ)



### 花 Flower

リビングに花を  
一輪飾ること。  
花の種類によっては  
1~2週間程  
もってくれます。  
(まくら)



### ダンスフィットネス Dance fitness

ZUMBA®  
ダンスフィットネス。  
心も身体も  
元気になり、  
ストレス解消の  
大切さを  
実感しています。(kit)



## 編集後記

華やかなXmasイルミネーションが街を彩る季節となりました。イベントや行事など計画を立てながら待ち遠しく感じる方もいらっしゃると思います。私も、これまで自粛していた職場の忘年会を楽しみにしているところです。年末を控え、忙しい日々を送る方が多いと思います。朝夕の冷え込みも厳しくなってくる時期です。

くれぐれもお体に気を付けて、元気に新年をお迎えください。

(広報出版委員会 田中 えみ子)

# 令和6年度看護協会会員の継続・変更手続きについて

令和5年度会員の方には、9月13日時点の会員情報に基づき10月から12月にかけて、施設会員代表者及び個人会員宛の「都道府県看護協会・日本看護協会2024年度会費のお知らせ」が日本看護協会より順次発送されます。

大切なお知らせですので、必ずご確認ください。

▼送付用封筒



※この封筒に同封されている情報変更用紙や会員専用マイページ「キャリアース」では、退会の申請はできません

変更なし 書類の提出は不要です。(※自動継続となります)

変更あり ①または②の方法で変更をお願いします。

①同封の用紙の変更欄に記入して郵送

〈送付先〉〒206-8790 日本郵便株式会社多摩郵便局私書箱21号  
公益社団法人日本看護協会・都道府県看護協会 会員登録事務局 宛

②会員専用ページ **キャリアース** で変更申請



## 会費納入について

研修申込日までにマナプル上のステータスが会費納入済の方は、会員料金で受講することができます。次年度研修の申込時に会員料金を適用するためには、令和6年2月29日までに会費を納入されることをおすすめいたします。

令和6年度福岡県看護協会会員の継続を希望されない方 ※退職=退会ではありません。

福岡県看護協会のホームページから会員登録情報変更申請書をダウンロードし、必ず申請をお願いします。氏名、会員番号、必要な項目に☑をお忘れなく!

退会希望の方

→退会に☑

令和6年度は産休・育休で看護協会を継続されない方

→退会に☑

※休会制度はありません

県外移動および県外移動予定の方

→他県へ転出に☑

※事前の申請となっていますのでお早めに申請をお願いします

〈注意〉

会費納入方法が「口座振替」で左記の申請をされる方は、令和6年1月末までに申請をお願いします。これ以降は、口座振替をお止めすることができませんのでご了承ください。

お問い合わせ：経理・会員管理係 TEL:092-631-1143(平日9:00~17:00)

期間限定

サンリオキャラクターパーク  
ハーモニーランド



無料ご招待

【会員とご同行者様併せて5名まで 対象】

期間中【2023.12/2(土)▶2024.1/8(月・祝)】に限り※休園日は除く。

入園+アトラクション利用のパスポートチケット(通常1名3,600円)が無料! ※一部アトラクションは別料金となります。

ご利用方法

下記利用申請書に必要事項をご記入の上、必ず「電子会員証」と一緒にハーモニーランドチケット売場に提示してください。入園とアトラクション利用のパスポートチケットをお渡しいたします。

※「利用申請書」のみの提示、または「電子会員証」のみの提示では本企画をご利用できません。  
※必ず、「利用申請書」「電子会員証」の2つを一緒に提示してください。  
※通常パスポートでご利用出来ない特別イベント営業時は、本企画は対象外となっております。  
※当日の申請は1回のみ、会員含め5名までとなり、5名を超える場合は、同伴者特別割引をご利用ください。

ハーモニーランド営業課

tel.0977-73-1155



Harmonyland

大分県速見郡日出町大字藤原5933

© 2023 SANRIO CO., LTD.

(営業時間内)

※切り取り

◆ハーモニーランドからのお願い◆ 園外からお持ち込みになりました飲食物のお食事場所は「フレンジーホール」「ピクニックガーデン」をご利用ください。※園内飲食施設へのお持ち込みはご遠慮いただいております。

「電子会員証」はキャリアースの登録が必須です!

※プラスチックの永年会員証では、現在の入会の証明となりません。  
※事前にキャリアースへのご登録の上、「電子会員証」の提示方法をご確認ください。  
※ご登録方法等については、下記のQRよりキャリアース登録案内をご確認ください。  
※ご不明な点がございましたら、福岡県看護協会へご連絡ください。TEL:092-631-1143

会員専用ページ  
キャリアース  
キャリアース登録案内はこちら



キャリアースの登録はこちらから



福岡県看護協会 会員専用 ハーモニーランド利用申請書

【対象期間】2023年12月2日(土)~2024年1月8日(月・祝) ※休園日は除く。



ご利用日	月	日	会員番号	会員氏名
利用申請者 (4歳以上の方) <small>※4歳未満の方は無料となりますので記入不要です。</small>	氏名			氏名
	氏名			氏名
車でお越しの方 (車両地域)	車両に記載されている地域に☑をつけてください <input type="checkbox"/> 福岡 <input type="checkbox"/> 北九州 <input type="checkbox"/> 筑豊 <input type="checkbox"/> 久留米 <input type="checkbox"/> その他			

※会員の申請は1日1回のみ、5名まで申請できます

※コピー利用可

会員  
ご利用合計数  
(4歳以上) 名様

同伴者  
割引申請

※無料ご招待5名を超える場合は、特別割引料金1名1,000円でパスポートチケットをご購入頂けます  
※同伴者特別割引は、申請の際のみご購入対応とさせていただきます  
※同伴者特別割引は5名まで有効となります

同伴者特別割引  
ご利用合計数  
(4歳以上) 名様

P326

コピー可

P308-1

# 理事会などの動き



詳細は  
ホームページを  
ご覧ください。

## 第6回理事会 令和5年9月6日(水)

### 〈協議事項〉

1. 令和6年度地区支部関連事業予定について

## 第7回理事会 令和5年10月4日(水)

### 〈協議事項〉

1. 令和5年度短期目標及び重点事業に係る上期評価について
2. 令和6年度福岡県看護協会重点事業に係る意見交換

## 第8回理事会 令和5年11月1日(水)

### 〈協議事項〉

1. 令和6年度短期目標(案)について
2. 令和6年度福岡県看護協会重点事業(案)について
3. 令和6年度日本看護協会名誉会員候補者の推薦について
4. 令和6年度日本看護協会会長表彰候補者の推薦について

## 第2回地区支部長会 令和5年9月6日(水)

### 〈説明事項〉

1. 令和6年度地区支部関連事業予定について
2. 令和6年度地区支部事業計画(案)及び予算申請書の作成について
3. 令和5年度災害支援ナース養成研修会について

### 〈報告事項〉

1. 令和5年度福岡県看護協会通常総会について
2. 令和5年度新人看護職員多施設集合研修進捗報告及び令和6年度新人看護職員多施設集合研修 プログラム
3. 令和5年度「看護の日」の取り組み報告
4. 令和5年度ふれあい看護体験実施報告
5. 地域医療構想調整会議委員の交代について
6. 地区支部活動におけるLINE WORKSの活用について

### 〈依頼事項〉

1. 令和6年度全国高等学校総合体育大会救護員の派遣について
2. 第22回健康21世紀福岡県大会について
3. 表彰候補者の推薦依頼について
  - ・地区支部活動状況報告について
  - ・情報交換

Yoka Nurse Quiz

## よかナースクイズ

正解者の中から抽選で10名様に  
2,000円分のQUOカードをプレゼント!

Q 令和5年度の医療安全推進週間  
はいつでしょうか?

- ① 4月29日~5月7日
- ② 11月19日~11月25日
- ③ 12月30日~1月3日

**応募方法** 応募フォームに、クイズの答えと必要事項をご入力の上、ご応募ください。

**応募締切** 令和6年1月4日(木)

※ご応募は福岡県看護協会会員限定、お一人様一回までとさせていただきます。厳正な抽選の上、賞品の発送をもって当選者の発表にかえさせていただきます。みなさまのご応募をお待ちしています!

前号(142号)のクイズ:福岡県北九州市門司区にある「めかり」を漢字で書くと次のうちどれ? / 答え:②和布刈

「よかナース  
クイズ」  
の応募は  
こちらから!



「私の  
マイブーム」  
の応募は  
こちらから!



教えて

読者投稿企画

## 私のマイブーム

あなたが今ハマっていることは何ですか?  
読者の皆さんが投稿してくださったマイブームをご紹介します!

### カフェ巡り Cafe hopping

カフェ巡りです。  
珈琲がとにかく好きで、  
お洒落なお店の  
珍しい珈琲を  
たくさん  
飲みたいです。  
(れいちえる)



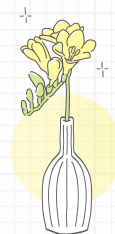
### ガチャガチャ Capsule toy machine

ガチャガチャに  
ハマっています。  
今は大人向けの  
物も多いです♪  
お気に入りにはパンの  
キーホルダーです。  
(みそ)



### 花 Flower

リビングに花を  
一輪飾ること。  
花の種類によっては  
1~2週間程  
もってくれます。  
(まくら)



### ダンスフィットネス Dance fitness

ZUMBA®  
ダンスフィットネス。  
心も身体も  
元気になり、  
ストレス解消の  
大切さを  
実感しています。(kit)



## 編集後記

華やかなXmasイルミネーションが街を彩る季節となりました。イベントや行事など計画を立てながら待ち遠しく感じる方もいらっしゃると思います。私も、これまで自粛していた職場の忘年会を楽しみにしているところです。年末を控え、忙しい日々を送る方が多いと思います。朝夕の冷え込みも厳しくなってくる時期です。

くれぐれもお体に気を付けて、元気に新年をお迎えください。

(広報出版委員会 田中 えみ子)